



Plak asseblief die strepieskodeplakker hier

TOTALE PUNTE

--

NASIONALE SENIOR CERTIFIKAAT-EKSAMEN
MEI 2023

VERBRUIKERSTUDIES

EKSAMENNOMMER

--	--	--	--	--	--	--	--	--	--	--	--	--	--

Tyd: 3 uur

200 punte

LEES ASSEBLIEF DIE VOLGENDE INSTRUKSIES NOUKEURIG DEUR

- Hierdie vraestel bestaan uit 30 bladsye. Maak asseblief seker dat jou vraestel volledig is.
- Hierdie vraestel word in vier afdelings verdeel:
AFDELING A: Voedsel en Voeding en Verbruikerverwante kwessies
AFDELING B: Kleding en Verbruikerverwante kwessies
AFDELING C: Behuising en Interieur en verbruikerverwante kwessies
AFDELING D: Uitgebreide Skryfrespons
- Lees die vroe noukeurig deur.
- Beantwoord AL die vroe op die vraestel en handig dit aan die einde van die eksamensessie in. Onthou om jou eksamennommer in te vul in die spasie wat op die vraestel voorsien word.
- Die punte wat aan elke vraag toegeken word, dui die detail aan wat verlang word.
- Sakrekenaars mag gebruik word.
- Dit is in jou eie belang om leesbaar te skryf en jou werk netjies aan te bied.
- TWEE blanko bladsye (bladsy 29–30) word aan die einde van die vraestel ingesluit. Gebruik hierdie bladsye as jy nie genoeg spasie het om 'n vraag te voltooi nie. Dui die nommer van jou antwoord duidelik aan as jy hierdie ekstra spasie gebruik.

Puntetoekenning

V1	V2	V3	V4	V5	V6	V7	V8	V9	V10	V11	V12	V13	Totaal
10	5	32	23	5	19	14	12	5	10	14	31	20	200

AFDELING A VOEDSEL EN VOEDING EN VERBRUIKERVERWANTE KWESSIES

Bestee ongeveer 60 minute aan hierdie afdeling.

VRAAG 1 MEERKEUSIGE VRAE

Kies die mees korrekte antwoord vir elkeen van die volgende vrae. Skryf slegs die letter van jou keuse in die tabel hieronder.

Vraag	1.1	1.2	1.3	1.4	1.5	1.6
Antwoord						

1.1 Die volgende kosse is NIE van BTW vrygestel nie:

- 1 Rys
- 2 Bruinbrood
- 3 Koffie
- 4 Vars wortels
- 5 Roerbraai varkvlies
- 6 Maer maalvlies

- A 1, 3 en 4
- B 3, 5 en 6
- C 2, 5 en 6
- D 1, 2 en 4

(2)

1.2 Risikofaktore vir osteoporose sluit in:

- 1 'n Dieet wat konsekwent laag is in kalsium, fosfor en vitamien D.
- 2 'n Gebrek aan die opname van voedingstowwe wat tot diarree kan lei.
- 3 Bewyse van 'n lae beenmassa by vroue in vergelyking met mans.
- 4 Oormatige bloedverlies as gevolg van 'n besering of menstruele bloeding.
- 5 Doen te min gewigdraende oefeninge.
- 6 Verlies aan eetlus as gevolg van mondsere, sproei en maagsere.

- A 1, 2 en 6
- B 2, 4 en 5
- C 1, 3 en 5
- D 3, 4 en 5

(2)

1.3 Die volgende vitamien C-ryke kosse sal help met die opname van yster.

- A Tamaties en aarbeie
- B Melk en jogurt
- C Ertjies en groenboontjies
- D Rooibostee en Coke

(1)

1.4 'n Persoon wat aan glutenintoleransie ly, moet nie die volgende eet nie ...

- A ryskoekies.
 - B hawer gesondheidstafies.
 - C volgraanbeskuit.
 - D mieliemuffins.
- (1)

1.5 Emosionele en gedragsimptome van *anorexia nervosa* sluit in ...

- 1 oormatige gewigsverlies.
 - 2 verwronge liggaamsbeeld.
 - 3 vingers wat blou word.
 - 4 abnormale bloedtellings.
 - 5 gebrek aan emosie.
 - 6 sosiale onttrekking.
 - 7 droë vel en hare.
 - 8 hardlywigheid en floutes.
- A 1, 4 en 7
 - B 2, 5 en 6
 - C 4, 5 en 7
 - D 3, 6 en 8
- (2)

1.6 Tipe 2-diabetes verwys na ...

- 1 'n chroniese toestand waar die liggaam nie die bloedglukosevlak kan beheer nie.
 - 2 'n voorkoms by swanger vroue wat verhoogde bloedglukosevlakke het.
 - 3 'n toestand waar die pankreas nie insulien sintetiseer nie.
 - 4 'n toestand waar die pankreas nie genoeg insulien sintetiseer nie.
 - 5 verhoogde bloedglukosevlakke as gevolg van oortollige abdominale vet.
 - 6 'n chroniese toestand waar insulieninspuitings nodig is.
 - 7 verhoogde bloedglukosevlakke as gevolg van insulienweerstandigheid.
 - 7 'n toestand waar die pankreasensiem, lipase, uitgeskei word.
- A 1, 4, 5 en 7
 - B 1, 2, 6 en 7
 - C 2, 3, 5 en 6
 - D 3, 4, 6 en 8

(2)
[10]

VRAAG 2

Kies die geskikste voedselitems uit Kolom B vir die beskrywing in Kolom A. Skryf slegs die letter van jou keuse in die tabel hieronder neer.

Vraag	2.1	2.2	2.3	2.4	2.5
Antwoord					

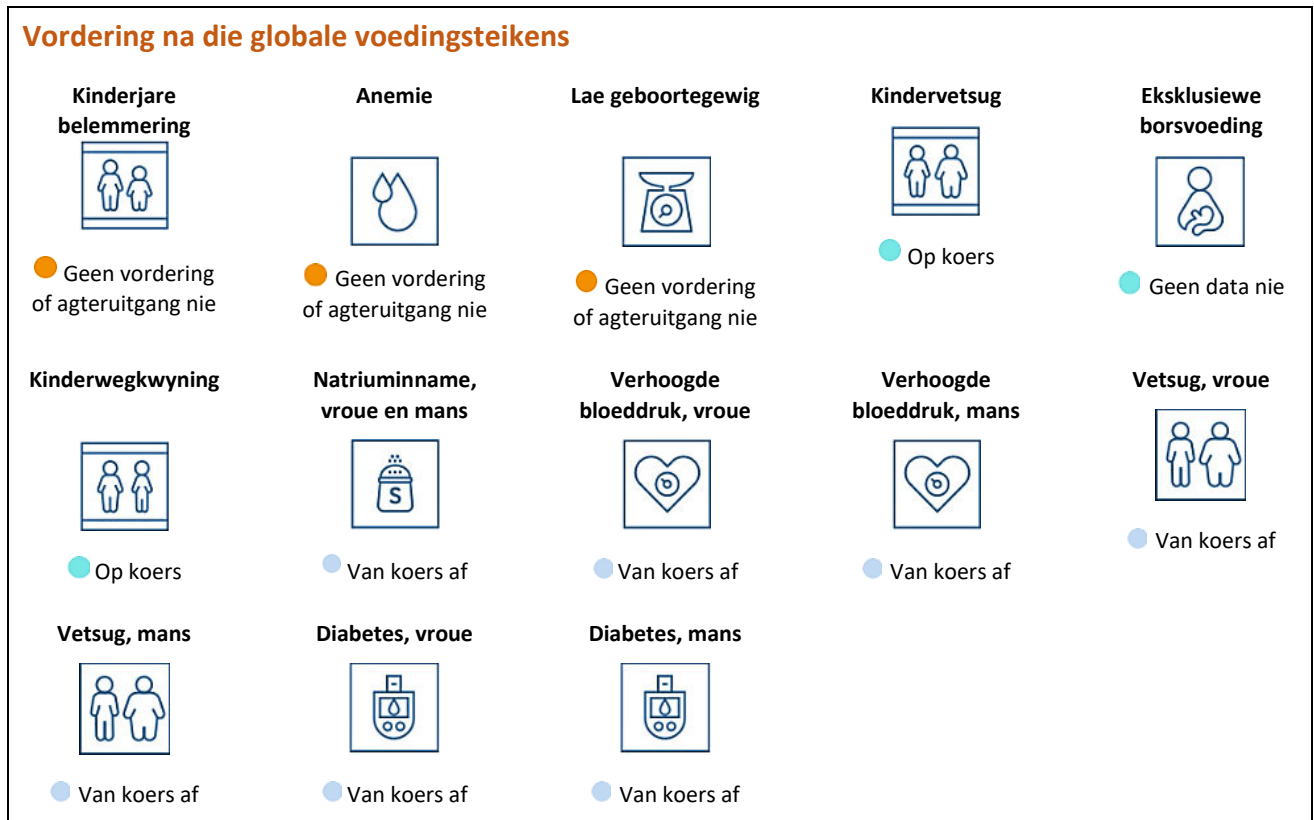
Kolom A Beskrywing		Kolom B Voedselitems	
2.1	Voedsel wat hoog in antioksidante is wat vrye radikale beveg.	A	Witbrood, koek en Marie-beskuitjies.
2.2	Voedsel wat 'n vinnige styging in bloedglukosevlakke veroorsaak.	B	Bruinrys, Provita-beskuitjies en jogurt.
2.3	Noodsaaklike plantproteïene wat nodig is om die immuunstelsel te versterk.	C	Donkersjokolade, bessies en krulkool.
2.4	Voedsel wat glukose stadig en bestendig in die bloedstroom vrystel.	D	Joghurt, kefir en suurkool.
2.5	Voedsel wat lewende mikro-organismes bevat om dermflora te herstel.	E	Rooivleis, hoender en vis.
		F	Kekerertjies, soja en lensies.
		G	Piesangs, artisjokke en knoffel.

[5]

VRAAG 3

Die volgende Suid-Afrikaanse voedingsprofiel is in 2021 vrygestel.

Gebruik die inligting hieronder om die vrae wat volg, te beantwoord.



[Bron: Global Nutrition Report | Country Nutrition Profiles]

3.1 Lys die DRIE voedingstoestande wat Suid-Afrika eerste moet aanspreek.

(3)

3.2 Definieer die term *anemie*.

(2)

3.5.2 Noem DRIE risikofaktore vir die ontwikkeling van hoë bloeddruk wat nie voedingsverwant is nie.

(3)

3.5.3 Stel VIER dieetveranderinge voor om hoë bloeddruk te voorkom of te beheer.

(4)

3.5.4 Voorspel die effek wat konstante hoë bloeddruk op die hart sal hê.

(3)

3.6 Verduidelik die verband tussen vetsug en diabetes.

(4)
[32]

VRAAG 4

Lees die aanhaling hieronder en gebruik dit om die vrae wat volg te beantwoord.

'Die verhouding tussen voeding en MIV is 'n bouse kringloop, soortgelyk aan die verhouding tussen voeding en ander infeksies.'

4.1 Verduidelik die 'bouse kringloop' wat in die aanhaling genoem word.

(4)

4.2 Gee VYF voorbeelde van goeie voedingspraktyke wat aanbeveel word vir mense wat aan MIV/vigs ly.

(5)

4.3 Gee DRIE redes waarom voedsel ryk aan antioksidante in die dieet van 'n MIV-positiewe pasiënt ingesluit moet word.

(3)

4.4 Noem DRIE antioksidante met 'n voorbeeld van 'n bron vir elk.

(6)

4.5 Bespreek gewoontes wat verbruikers kan aanleer om 'n volhoubare voedselstelsel te verseker.

(5)
[23]

70 punte

AFDELING B KLEDING EN VERBRUIKERVERWANTE KWESSIES

Bestee ongeveer 40 minute aan hierdie afdeling.

VRAAG 5 MEERKEUSIGE VRAE

Kies die mees korrekte antwoord vir elk van die volgende vrae. Skryf slegs die letter van jou keuse in die tabel hieronder.

Vraag	5.1	5.2	5.3	5.4	5.5
Antwoord					

5.1 ... neem die omgewing, verbruikers se gesondheid en die werksomstandighede van werkers in die modebedryf in ag.

- A Vintage mode
 - B Retrospektiewe mode
 - C Eko-mode
 - D Klassieke mode
- (1)

5.2 'n Voordeel van korporatiewe klere:

- A Dit weerspieël kwantiteit eerder as kwaliteit.
 - B Dit beklemtoon die draer se goeie gelaatstrekke.
 - C Dit gebruik billike handelspraktyke tydens vervaardiging.
 - D Dit projekteer die beeld of identiteit van die maatskappy.
- (1)

5.3 Die eerste stap in die beplanning van 'n werksklerekas is om ...

- A jou bestaande klerekas te evalueer.
 - B jou behoeftes te ontleed.
 - C jou beskikbare hulpbronne te bekyk.
 - D 'n inkopielys saam te stel.
- (1)

5.4 Die geregistreerde naam van 'n produk wat ander verhoed om dieselfde naam te gebruik.

- A Handelsnaam
 - B Oorspronklike naam
 - C Handelsmerk
 - D Produknaam
- (1)

5.5 Maatskaplike faktore wat modeverandering sal beïnvloed, sluit in ...

- A resessie, depressie en inflasie.
 - B wetgewing, godsdiens en inflasie.
 - C godsdiens, kultuur en leefstyl.
 - D armoede, mobiliteit en bekendes.
- (1)

[5]

VRAAG 6

Bestudeer die afbeeldings hieronder en gebruik dit om die vrae wat volg te beantwoord.



[Bron: Beskikbaar by <<https://www.bing.com/images>>]

6.1 Bespreek die verskil tussen die modestyle wat in afbeeldings A en B geïllustreer word.

(6)

6.2 Teken 'n eenvoudige lyngrafiek om die verskil, volgens die modesiklus, tussen die modestyle wat in Vraag 6.1 genoem word, te illustreer.

(4)

6.3 Verduidelik hoe die volgende faktore veranderings in die mode beïnvloed.

6.3.1 Ekonomiese faktore

(3)

6.3.2 Tegnologiese faktore

(3)

6.3.3 Maatskaplike faktore

(3)

[19]

7.2 Stel toevoegings tot Peter se huidige klerekas voor om dit geskikter vir die onderhoud te maak.

(3)

7.3 Noem die kenmerke van 'n werksklerekas.

(5)
[14]

VRAAG 8

8.1 Verduidelik die term *volhoubare tekstiel*.

(3)

8.2 Noem DRIE organiese en ekovriendelike tekstiele.

(3)

8.3 Bespreek die positiewe impak van herwinning en hergebruik van ou kledingstukke.

(6)
[12]

50 punte

AFDELING C BEHUISSING EN VERBRUIKERVERWANTE KWESSIES

Bestee ongeveer 50 minute aan hierdie afdeling.

VRAAG 9 PAS DIE KOLOMME

Kies die geskikste opsie vir die vrae op bladsy 16. Skryf slegs die letter van jou keuse in die tabel hieronder.

Vraag	9.1	9.2	9.3	9.4	9.5
Antwoord					

Bestudeer die advertensie om Vrae 9.1–9.5 te beantwoord.

NUWE ONTWIKKELING
Bonsai Landgoed is 'n pragtige nuwe ontwikkeling langs Curro Privaatskool, Durbanville Veilige landgoed Veselgereed Sonkragpanele op dak Jetmaster braai Gehalte afwerkings
SLAAPKAMERS: 3 BADKAMERS: 2.5 PRYS: R3 339 900 INTERNE VERWYSINGSNOMMER: 37637068 OPPERVLAK: 187 m² BEKOSTIGBARE HEFFING GEMEENSKAPLIKE SPEELAREA en SWEMBAD


9.1 Soort eienaarskap beskryf in die advertensie.

- A Enkeltitel
- B Voltitel
- C Deeltitel
- D Eiendomstitel (1)

9.2 Die volgende koste sal nie toepaslik wees nie.

- A Eiendomsbelasting
- B Diensaansluitingsfooie
- C Rente
- D Hereregte/fooie (1)

9.3 Eienaars van hierdie eenhede sal die maandelikse heffing aan die ... betaal.

- A eiendomsbestuurder
- B korporatiewe liggaam
- C munisipaliteit
- D eiendomsagent (1)

9.4 Identifiseer die soort versekering wat by die maandelikse heffing ingesluit is.

- A Huiseienaar se omvattende versekering
- B Huishoudelike versekering
- C Verbandversekering
- D Lewensversekering (1)

9.5 Ander koste wat deur die heffing gedek word, sluit in ...

- A verbandterugbetaling.
- B instandhouding van gemeenskaplike areas.
- C water en elektrisiteit.
- D huishoudelike versekering. (1)

[5]

VRAAG 10

Lees die volgende beskrywings en gee die korrekte term(e) in elke geval.

10.1 Belasting wat 'n regering hef op luukse items soos alkohol.

(1)

10.2 Belasting wat aan die regering betaal word wanneer iemand sterf, gebaseer op die waarde van daardie persoon se besittings.

(1)

10.3 Belasting wat jy betaal op goedere wat van 'n ander land af kom.

(1)

10.4 Belasting gebaseer op jou verdienste wat jy aan die regering betaal.

(1)

10.5 Belasting betaal deur verbruikers op goedere en dienste.

(1)

10.6 Die rente wat die Suid-Afrikaanse Reserwebank op groot banke en ander leningsinstellings hef.

(1)

10.7 Die instrument wat gebruik word om prysstygings en die inflasiekoers te bepaal.

(1)

10.8 Hierdie rente word bereken op die geleende kapitaalbedrag.

(1)

10.9 Hierdie liggaam verseker voldoende konstruksiestandaarde en verantwoordelike optrede deur boukontrakteurs.

(2)

[10]

VRAAG 11

11.1 Tabuleer die voordele en nadele van kontanttransaksies en afbetalingsverkooptransaksies vanuit die koper se oogpunt.

	Voordele	Nadele
Kontanttransaksies	1.	1.
	2.	2.
Afbetalingsverkooptransaksies	1.	1.
	2.	2.

(8)

11.2 Bespreek waarom die omgewingsimpak van huishoudelike toerusting jou aankoopkeuse behoort te beïnvloed.

(6)
[14]

VRAAG 12

Sipho, Khumo en hul twee kinders trek van Mpumalanga na Johannesburg toe en is op soek na die beste behuisingsopsie om aan hul behoeftes te voldoen. Khumo is 'n binnehuisversierder en Sipho is 'n vlieënier vir SAL (Suid-Afrikaanse Lugdiens).

Advertensie 1

395 m² residensiële leë erf te koop in Hyde Park (Sandton)

R400 000
plus BTW daarop

Skerpsinnige ontwikkelaars, dit is vir julle – Hergesoneerde grond met residensiële of kommersiële moontlikhede

Prima gesogte ligging.

Elektrisiteit is beskikbaar, geen padverbreding nie, moenie hierdie een misloop nie!

Advertensie 2



4-slaapkamerhuis te koop in Hurlingham Manor
R2 995 000



ADD



CONTACT US



Advertensie 3



3 bedroom apartment to rent in Hurlingham
R25,000 per month



ADD



CONTACT US



3-slaapkamerwoonstel te huur in Hurlingham
R25 000 per maand



12.1 Noem die behuisingsopsies wat beskikbaar is vir die gesin wat na Johannesburg verhuis.

(3)

12.2 Kies, met grondige redes, die beste opsie vir die bogenoemde paartjie.

(2)

12.3 Hoe kan die ondertekening van 'n huurooreenkoms hul besluit beïnvloed?

(4)

12.4 Noem DRIE kostes verbonde aan elk van die verskillende behuisingsopsies.

(9)

12.5 Noem die nadele van die bou van 'n nuwe huis.

(4)

12.6 Die egpaar besluit om aansoek te doen vir 'n huislening om die bestaande huis te koop.

Wat is die bankvereistes vir die toestaan van huislenings?

(3)

12.7 Verduidelik die volgende kostes vir die paartjie.

12.7.1 Hereregte

(2)

12.7.2 Transportfooie

(2)

12.7.3 Aktefooie

(2)

[31]

60 punte

AFDELING D GEÏNTEGREERDE GESKREWE ANTWOORD

Bestee ongeveer 30 minute aan hierdie afdeling.

VRAAG 13

Bestudeer die spotprent en gebruik dit as 'n stimulus om jou reaksie te rig.



- Skryf 'n opstel van 1½–2 bladsye oor die volgende onderwerp:

Bespreek die belangrikheid van wetgewing oor voedsel-etikette om leefstylsiektes en voedselallergieë te voorkom.

Om hierdie vraag te beantwoord, word die volgende van jou verwag:

- Maak gebruik van die rubriek om jou reaksie te vorm.
- Integreer jou relevante Verbruikerstudiekennis.
- Gebruik ware voorbeelde waar van toepassing.

	0 punte	1 punt	2 punte	3 punte	4 punte	Moontlike punt (20)
Kwaliteit van inhoud (Leefstylsiektes en voedsel-allergieë) X 2	Min of geen toepaslikheid van inhoud nie.	'n Beduidende hoeveelheid belangrike inligting ontbreek EN baie feite wat nie met die onderwerp verband hou nie EN sommige ernstige feitefoute. Geen voorbeelde uit die werklikheid word verskaf nie.	Enkele brokke belangrike inligting ontbreek OF baie irrelevante feite OF foute beïnvloed die kwaliteit van die opstel. Geen voorbeelde is verskaf nie, of voorbeelde uit die werklikheid wat nie by die bespreking geïntegreer is nie.	Voldoende feite verskaf. Die meeste inligting is relevant, toepaslik en akkuraat. Voorbeelde uit die werklikheid geïntegreer in die bespreking.	Die inhoud is gedetailleerd. Alle inligting is relevant, toepaslik en akkuraat. Voorbeelde uit die werklikheid word in die bespreking geïntegreer.	8
Gebruik van eie kennis/ervaring of voorbeelde uit die werklikheid X 2	Geen eie kennis/ervaring of voorbeelde uit die werklikheid is verskaf nie.	Baie min feite en min inligting verskaf uit eie kennis/ervaring of voorbeelde uit die werklikheid.	Sluit 'n paar feite en inligting uit eie kennis/ervaring of voorbeelde uit die werklikheid in, maar nie goed geïntegreer in die bespreking nie (voeg by).	Enkele feite en inligting uit eie kennis/ervaring of ware voorbeelde is in die bespreking geïntegreer.	Baie feite en baie inligting uit eie kennis/ervarings of voorbeelde uit die werklikheid is by die bespreking geïntegreer.	8
Kwaliteit van bespreking	Die bespreking is sinloos.	Gebrekkig in alle opsigte.	Gebrekkig in twee opsigte.	Gebrekkig in een opsig.	Bespreking is konsekwent gefokus, duidelik en bondig (nie langdradig of deurmekaar of herhalend nie). Vloei is logies.	4

20 punte

Totaal: 200 punte

